

Інструкція користувача системи електронного банкінгу StarAccess. Використання пристрою "Генератор одноразових паролів "ОТР-токен" (Версія 2)

1. Інформація про пристрій.

Генератор одноразових паролів (One-Time Password Token, далі "ОТР-токен", пристрій) – це компактний пристрій з однією кнопкою, що використовується для генерування одноразових паролів. Пристрій цілком автономний, його робота не залежить від функціонування зовнішніх систем, доступності мережі Інтернет, місцезнаходження та ін.

Функція підтвердження операцій за допомогою одноразових паролів у системі електронного банкінгу StarAccess **суттєво підвищує рівень безпеки при роботі з електронними документами.**

Операції у системі електронного банкінгу StarAccess, для підтвердження яких може використовуватися одноразовий пароль (вибірково, на підставі заяви клієнта):

- 1) аутентифікація користувача у системі;
- 2) підтвердження платіжних документів, сума платежів за якими перевищує встановлений ліміт (вказується при активації функції у відділенні Банку).

На фронтальному боці пристрою розташовані: функціональна клавіша та рідкокристалічний дисплей для відображення шестисимвольного паролю (Рис.1). На зворотньому боці пристрою нанесено унікальний серійний номер ОТР-токену.



Рис.1. Зовнішній вигляд ОТР-токену

Важливе зауваження! Для користування можливістю підтвердження операцій у системі електронного банкінгу StarAccess за допомогою одноразових паролів необхідно попередньо звернутися у відділення Банку для отримання ОТР-токену та активації пристрою в системі.

Для запобігання витоку інформації та уникнення випадків фінансового шахрайства пристрій має використовуватись лише тими особами, які мають повноваження здійснювати операції у системі електронного банкінгу StarAccess. Передача пристрою та інформації про місцезнаходження пристрою третім особам заборонена. Рекомендованим місцем зберігання пристрою поза часом роботи з ним є сейф.

В разі втрати (крадіжки) або пошкодження пристрою слід негайно звернутися до Банку із запитом про блокування пристрою.

2. Робота з пристроєм.

2.1 Для початку роботи з пристроєм необхідно ввімкнути його натисканням функціональної клавіші.

2.2 Після вмикання на дисплеї пристрою буде відображено одноразовий пароль – рядок з шести випадкових чисел. Пароль змінюється кожні 60 секунд. Через 20 секунд (тайм-аут) у випадку відсутності дій з функціональною кнопкою ОТР-токен автоматично вимикається.

2.3 Для проходження аутентифікації в системі електронного банкінгу StarAccess необхідно ввести пароль у відповідне поле вікна запиту (Рис.2).

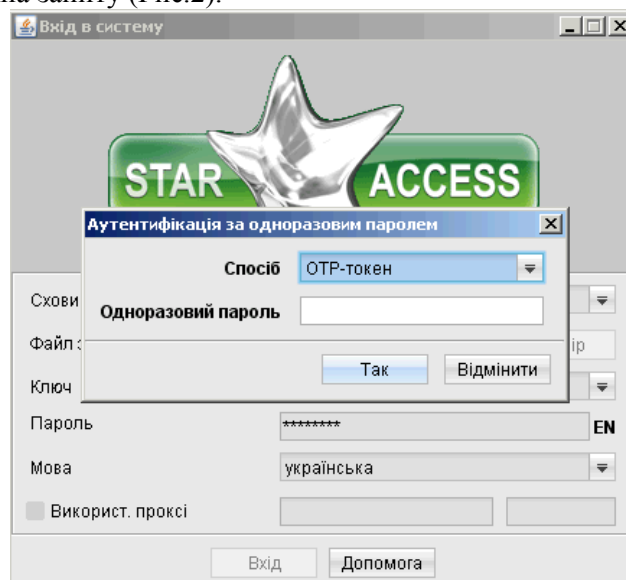


Рис.2. Аутентифікація в системі за допомогою токену.

2.4 При підтвердженні документів у системі електронного банкінгу StarAccess, сума платежів яких перевищує встановлений ліміт (на підставі заяви клієнта), необхідно вибрати зі списку один або кілька документів в статусі "Вимагає підтвердження" і натиснути кнопку "Підтвердити" (пункт контекстного меню або кнопка на панелі інструментів) (Рис.3).

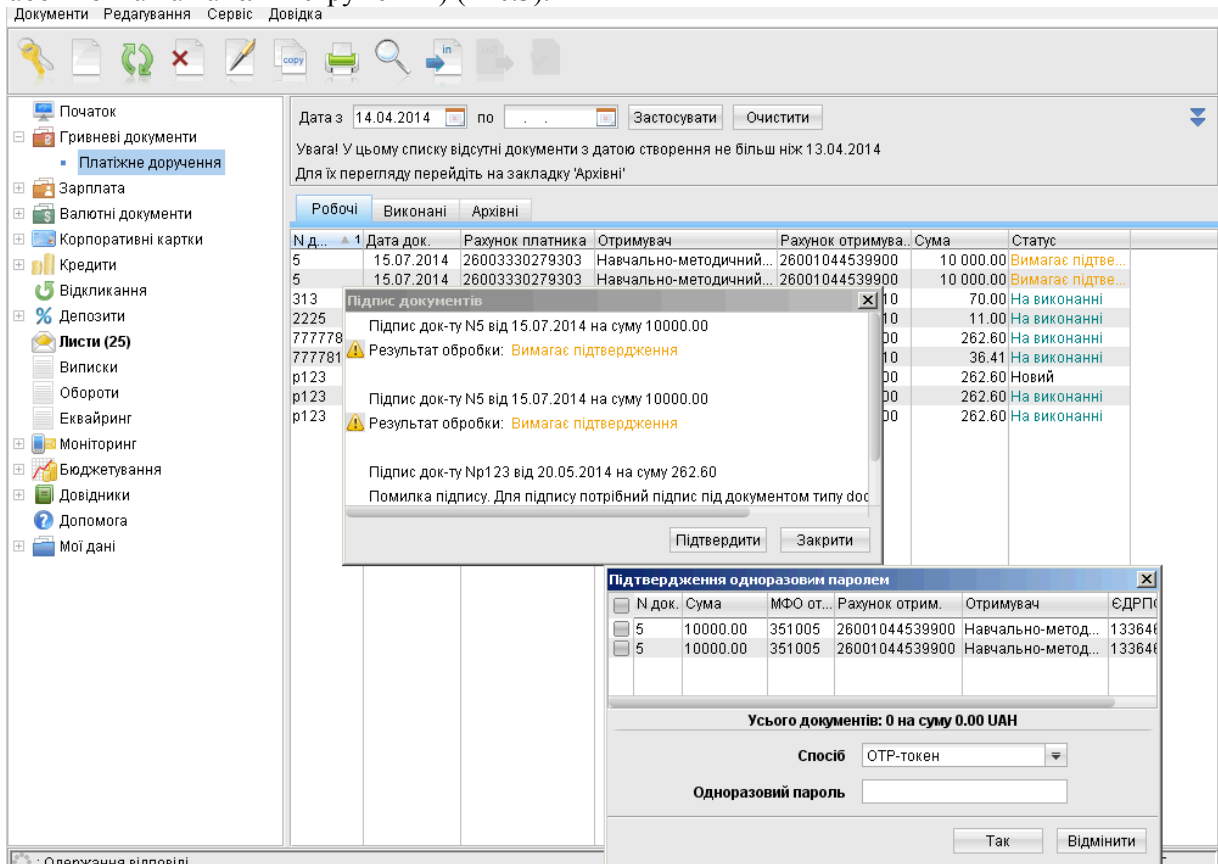


Рис. 3. Підтвердження документу за допомогою токена

2.5 У випадку успішного підтвердження слід продовжити роботу у системі у звичайному режимі.

2.6 Якщо підтвердження не було виконано успішно, слід повторити генерацію одноразового паролю, натиснувши на кнопку пристрою ще раз, та ввести пароль у відповідне поле вікна, що з'явиться.

Важливе зауваження! Якщо одноразовий пароль буде введено невірно більше трьох разів поспіль, обліковий запис клієнта та зокрема **вхід до системи StarAccess буде заблокований**. Для розблокування слід звернутися до того відділення Банку, в якому було укладено договір на обслуговування у StarAccess.

3. Правила експлуатації пристрою.

3.1 ОТР-токен є нерозбірним, неремонтованим пристроєм, без можливості заміни вбудованої батареї.

3.2 Гарантія на ОТР-токен не розповсюджується.

3.3 Термін експлуатації пристрою складає не менше 5 (п'яти) років.

3.4 Для збереження цілісності пристрою та його внутрішніх компонентів слід уникати механічних впливів на пристрій (падінь з висоти, сильних вібрацій, ударів тощо).

3.5 Слід **берегти пристрій від впливу високих і низьких температур**. Після різкої зміни температури пристрою (переміщення охолодженого пристрою у тепле приміщення) не рекомендується використовувати ОТР-токен протягом 3 (трьох) годин.

3.6 Необхідно берегти ОТР-токен від попадання на пристрій прямих сонячних променів.

3.7 **Пристрій не повинен перебувати у приміщенні з підвищеним рівнем вологи.**

3.8 У випадку впливу на ОТР-токен зовнішніх факторів (попадання вологи, утворення конденсату та ін.) **не сушити пристрій під дією електричних та інших приладів** (фен, батарея тощо). Сушка приладу повинна відбуватись тільки у звичайних умовах.

3.9 Не допускати впливу на ОТР-токен сильних магнітних, електричних або радіаційних полів, високої напруги і статичної електрики.

3.10 Під час роботи з ОТР-токеном не слід докладати надмірних зусиль при натисканні на функціональну клавішу.

3.11 Для запобігання попадання у пристрій пилу, бруду, вологи слід тримати пристрій подалі від шкідливих факторів впливу.

3.12 Для очистки приладу ззовні слід скористатись сухою тканиною. Використання води, розчинів та інших рідин для чистки приладу заборонено.

3.13 В разі несправності або неправильного функціонування пристрою (наприклад, нечітко або нерозбірливо відображається пароль на дисплеї) необхідно звернутися до того відділення Банку, в якому було укладено договір на обслуговування у системі StarAccess, та отримати новий пристрій.

4. Питання, що можуть виникнути у користувача під час роботи з OTP-токеном.

Ситуація	Ймовірна проблема	Рекомендації щодо вирішення проблеми
Після вводу паролю в поле "Одноразовий пароль" системою StarAccess видається повідомлення "Помилка аутентифікації".	Невірно введений одноразовий пароль	Перевірити введену інформацію або згенерувати пароль ще раз.
На дисплеї пристрою відображається один й той самий пароль.	Користувач надто часто натискає кнопку генерування паролю.	Згідно з інструкцією, пароль змінюється кожні 60 секунд автоматично. Зачекати доки пристрій вимкнеться і за хвилину спробувати ще раз.
На дисплеї пристрою нечітко відображається пароль. Потрібно сильно натискати на кнопку - інакше пристрій не працює.	У пристрій попала волога	Покласти пристрій на три години в приміщення зі стабільною температурою – волога всередині пристрою згодом випарується.
На дисплеї пристрою нечітко відображається пароль. Потрібно сильно натискати на кнопку - інакше пристрій не працює.	Пристрій потрапив у тепло з холоду – міг утворитися конденсат.	Покласти пристрій на три години в приміщення зі стабільною температурою – волога всередині пристрою згодом випарується.
На дисплеї пристрою нечітко відображається пароль. Потрібно сильно натискати на кнопку - інакше пристрій не працює.	Пристрій можливо пошкоджений фізично (впав), що вивело його з ладу.	Звернутися до Банку для отримання нового пристрою.
На дисплеї пристрою нечітко відображається пароль. Потрібно сильно натискати на кнопку - інакше пристрій не працює.	Низький заряд елемента живлення.	Звернутися до Банку для отримання нового пристрою, заміна вбудованого елемента живлення неможлива.
Яким чином можна самостійно відремонтувати пристрій?	Пристрій не працює	OTP-токен не ремонтується. Звернутися до Банку для отримання нового пристрою.
Чи можливо провести гарантійну заміну пристрою?	Пристрій не працює	Гарантія на пристрій OTP-токен не розповсюджується. Звернутися до Банку для отримання нового пристрою.